

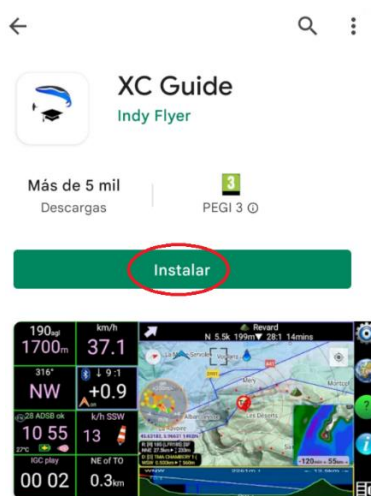


Configuración de XC Guide para livetracking con livetrack24

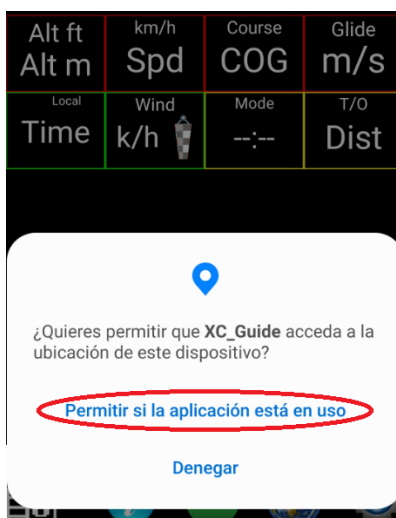
XC Guide es una aplicación desarrollada para el vuelo, que nos permite una infinidad de usos y funciones. Entre ellas, cuenta con la opción de configurar el seguimiento en tiempo real, con la plataforma livetrack24, que utilizamos en la Liga Norte.

Tenemos que disponer de usuario y contraseña en livetrack24.com y con este manual, instalamos y configuramos la aplicación.

- Buscamos la aplicación en Play Store “XC Guide” y la instalamos:



- Una vez instalada, la abrimos y nos pedirá permiso para utilizar la ubicación del dispositivo. Evidentemente, tendremos que permitirlo si queremos que utilice la antena de GPS para obtener nuestra ubicación.

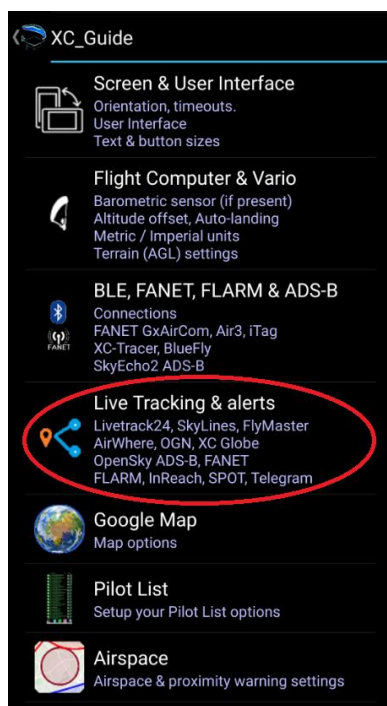




- Al abrir la aplicación, nos mostrará la pantalla con el mapa y nuestra posición y los datos que queramos configurar. A continuación, iremos a los **ajustes**:

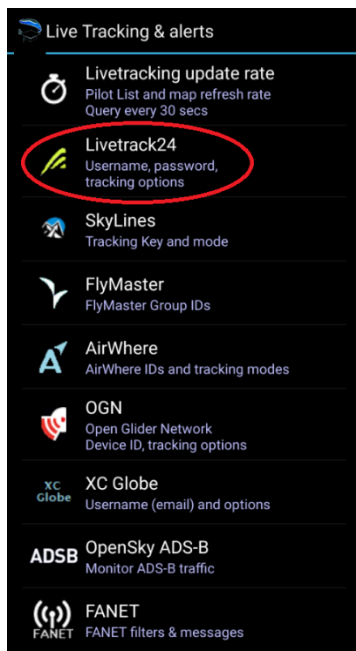


- En los ajustes, vamos a centrarnos en la parte de “**Livetracking & alerts**”:

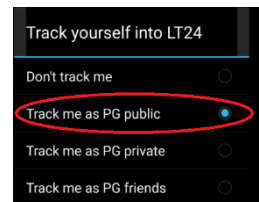
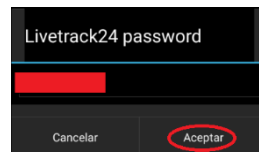
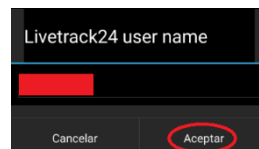
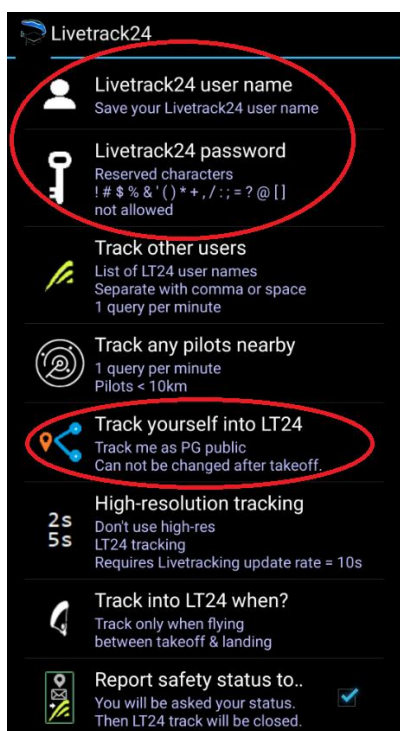




- Dentro de Live “Tracking & alerts”, vamos al apartado de “Livetrack24”:

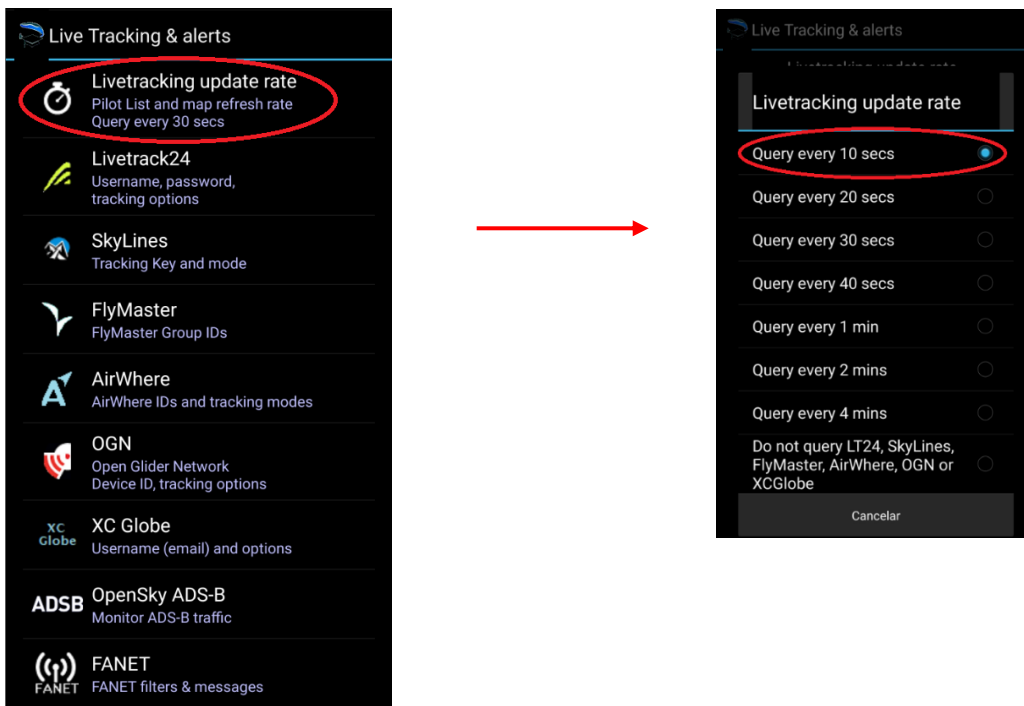


- Aquí, configuraremos nuestro nombre de **usuario** de livetrack24 por un lado y **contraseña** por otro (respetando las mayúsculas y minúsculas).
- Desde aquí también “Track yourself into LT24”, configuramos la visibilidad en el servidor. Para que sea visible, revisar que está correctamente configurado “Track me as PG Public”:





- Solamente nos falta ajustar la frecuencia con la que se envían los datos al servidor para que la actualización de datos, sea más frecuente (no gasta muchos datos móviles). Volvemos un paso atrás, al menú de “Live Tracking & Alerts”. Entramos al menú de “Livetracking update rate y lo establecemos en “Query every 10 secs”.



Algunos dispositivos Android, tienen un optimizador de batería que hace que cierre automáticamente aplicaciones en segundo plano. Es una buena recomendación, especificar que **no utilice el optimizador de batería** para esta aplicación.

Normalmente se hace desde los ajustes/aplicaciones/XC Guide/Batería → Seleccionar “No optimizar”.

Ya tenemos configurada la aplicación, para que **solamente con abrirla, envíe nuestros datos a livetrack24**.

Para que funcione, solamente es necesario abrir la aplicación con la ubicación activada y dejarla en 2º plano (pulsando el botón central del dispositivo Android, se queda funcionando). Mientras esté en uso y enviando nuestra posición a LT24, parecerá un icono de la aplicación en la barra de tareas del aparato).

Para finalizar el livetracking, volveremos a abrir la aplicación y pulsaremos 2 veces el botón de “atrás” del terminal.